

Tutoriel IRC — NaNoWriMo France

Table des matières

[Préambule](#)

[Vocabulaire](#)

[Quelques clients IRC](#)

[Informations techniques](#)

[Liste de commandes usuelles](#)

[Commandes avancées \(NickServ\)](#)

[Se connecter avec Mibbit - Tutoriel](#)

[Se connecter avec Mirc - Tutoriel](#)

[Se connecter en cas de problème venant d'EpiKnet](#)

Préambule

L'utilisation des services EpiKnet est soumise à l'acceptation de la [netiquette](#).

La participation aux discussions dans les salons liés au NaNoWriMo de la région France et entre utilisateurs est soumise aux lois en vigueur en France, au règlement du NaNoWriMo, ainsi qu'au règlement du groupe Facebook (salon ouvert aux mineurs de 13 ans et +, courtoisie élémentaire, pas de discrimination, menace, injure, harcèlement ou violence, etc.).

En cas de problème, référez-en sans attendre, soit en privé aux modérateurs sur le salon (Grizzly ou isabelle_lila) ou par mail à laure.isabelle.nano@gmail.com.

Pas besoin de lire l'intégralité de ce tutoriel. Si vous voulez aller au plus simple, lisez directement le tutoriel Mibbit ou Mirc à la fin du document et familiarisez-vous avec le vocabulaire spécifique à l'IRC.

Les mots en bleu sont des liens internes ou externes.

Vocabulaire

IRC = Internet Relay Chat. C'est le nom de ce qu'on appelle plus communément chat, qui permet de dialoguer instantanément par écrit avec une ou plusieurs personnes à la fois.

chan = Abréviation du mot anglais channel qui signifie canal. Quand on communique sur IRC, on le fait sur un canal bien précis et nommé. Un canal est défini par le signe # devant son nom. #nanowrimo_france est par exemple le canal de discussion des nanoteurs francophones. On parle aussi de salon de discussion ou chatroom en anglais.

serveur = Un serveur est un réseau de communication virtuel qui "héberge" un ensemble de canaux. Par exemple, le canal # nanowrimo_france est hébergé par le serveur Epiknet. Sur un serveur, il existe une grande quantité de canaux d'aide aux utilisateurs, ainsi que de nombreux services supplémentaires.

Op = Un Opérateur est un utilisateur privilégié sur un canal donné. Il est représenté par le signe @, son nom est d'une couleur spéciale et il est situé tout en haut de la liste des connectés. *Grizzly & Isabelle_lila* sont les opérateurs sur #nanowrimo_france

HalfOp ou **HOP** = Un Semi Opérateur est un utilisateur privilégié sur un canal donné, mais qui a moins de droits que l'Opérateur. Il est représenté par le signe % et est sous les Op.

Voice = Un Voice est un utilisateur démarqué des utilisateurs communs d'un canal. Il est représenté par le signe + et est visible sous les Hop.

PV ou **MP** = Il arrive parfois qu'on ait des choses à dire à une personne en particulier, sans que tout le monde puisse le lire. La méthode la plus simple pour ce faire est la conversation privée, ou le pv. Attention, les propos qui sont tenus en privé comme sur un canal sont soumis à la netiquette ! Pour parler en privé à quelqu'un, il suffit de cliquer sur le nom voulu dans la liste des connectés. Un onglet apparaîtra avec le nom de l'utilisateur et vous pourrez y converser.

lag = En théorie, l'IRC permet de communiquer de façon quasi instantanée. Mais il se peut qu'il y ait pour certains un décalage plus ou moins important entre le moment où vous écrivez quelque chose et celui où il est lu par les autres. Cela peut venir de votre connexion, de votre ordinateur ou du réseau. Quand ça dépasse quelques secondes, on parle de lag.

log = L'ensemble d'une conversation est une suite de lignes de textes qui sont appelées dans le jargon IRC des logs. Certains clients IRC permettent d'enregistrer les logs.

kick = Bim! Vous voilà éjecté(e) du salon. Ah bravo, vous vous êtes fait kicker. Soit c'est parce que vous avez dit une grosse bêtise qui méritait sanction. Soit c'est parce que vous avez hérissé le poil de Calliope (voir kick automatique).

kick automatique = Certains comportements étant proscrits, ils entraînent un kick automatique. Attention, se faire kicker plusieurs fois pour un même motif peut entraîner un ban automatique.

Quelques motifs de kick automatique :

- Écrire en couleur ;
- Abuser des lettres capitales ;
- Certains mots injurieux ;
- Le flood (enchaîner plusieurs lignes de messages en peu de temps)

ban = Le ban est la sanction ultime contre un chatteur, puisqu'elle consiste à lui interdire l'accès à un canal donné. Bannir quelqu'un est une mesure exceptionnelle.

bot = Un bot est l'abréviation de "robot". C'est un utilisateur virtuel. Le serveur Epiknet met à disposition des propriétaires d'un canal une liste de bots paramétrables. *Calliope* tient la barre sur #nanowrimo_france.

Client IRC = Programme qui permet de se connecter, de naviguer et de communiquer sur les serveurs IRC.

cf [Liste de clients IRC](#)

nick = pseudonyme d'un utilisateur.

topic = Un topic ("*sujet de conversation*") est un message qui s'affiche à la connexion sur un canal et qui est présent en haut de la fenêtre de discussion dudit canal. C'est souvent utilisé comme message d'accueil, parfois pour faire passer un message important que personne ne lit, ou pour faire une brève description du canal.

AFK et **OQP** = Sigle pour signifier que l'utilisateur, bien que connecté, fait savoir qu'il n'est pas là ou pas disponible. AFK est le sigle anglais d'Away From Keyboard (loin du clavier) et OQP est l'écriture phonétique d'Occupé.

HL = Sigle de highlight ("*souligner*"). Quand on écrit le pseudo d'un utilisateur, cela envoie un signal qui met en évidence le message et peut éventuellement faire clignoter l'onglet du chat si la fenêtre n'est pas au premier plan, voire émettre un son. C'est une manière d'attirer l'attention de tel utilisateur. Attention aux abus.

NDDLE = Sigle de *Nuit Dangereuse De L'Écriture*. Lors des nuits de l'écriture sur #nanowrimo_france, ceux qui accolent NDDLE à leur pseudonyme pour signifier qu'ils participent à l'animation.

Quelques clients IRC

Pour vous connecter sur IRC, vous avez le choix entre de nombreux clients. Certains sont payants, tous ne fonctionnent pas sur toutes les plateformes. En voici une liste loin d'être exhaustive en espérant que vous y trouverez ce que vous cherchez :

Mibbit

Client par serveur relais. Gratuit. Accessible depuis presque n'importe quel navigateur (Firefox, Chromium, Opera, etc.) et n'importe quelle plateforme (Windows, Linux, Mac, Android, etc.) ; contourne les restrictions de pare-feu et blocages du port 6667.

Inconvénients : Non paramétrable, non automatisé ; lié à l'ouverture du navigateur. En anglais.

[Tutoriel](#)

Hex-Chat

Version gratuite alternative d'X-Chat
Fonctionne sous Windows, Mac et Unix
Multilingue

[Tutoriel](#)

HydraIRC

Gratuit. Interface simple
Windows uniquement
Anglais

[Tutoriel](#)

KVIrc

Gratuit
Portable
Fonctionne sous Windows, FreeBSD, Mac & certains Linux
Multilingue

[Tutoriel](#)

AndroIRC

Gratuit
Android
Multilingue
Tutoriel

Mango Lite

Gratuit
iOS
Anglais
[Tutoriel](#)

WPirc

Gratuit
Windows phone
Multilingue

Informations techniques

Port :

6667

C'est le port par défaut pour les communications IRC. Ce port peut être bloqué par un pare-feu. Si vous ne disposez pas des droits pour l'ouvrir ou si vous passez par un proxy, préférez passer par un client intégré à un navigateur comme Mibbit ou Chatzilla pour ceux qui utilisent Firefox.

Serveur :

irc.epiknet.org

C'est l'adresse IRC d'EpiKnet. Une fois la connexion établie, vous pourrez rejoindre le ou les salons de votre choix.

Si vous n'avez pas renseigné l'adresse du serveur dans les paramètres de votre client, vous pouvez vous

connecter manuellement avec la commande suivante :

`/server irc.epiknet.org`

Serveur chiffré alternatif :

Il arrive que le serveur EpiKnet connaisse des problèmes techniques. En cas de difficulté pour se connecter de la manière habituelle au serveur EpiKnet, vous pouvez temporairement passer par cette adresse chiffrée : 212.83.162.61

Concrètement, il faut taper la commande suivante :

`/server 212.83.162.61`

[Voir modalités en dernière page.](#)

Salons / channels :

Les noms de salon ont tous un # devant, c'est comme ça qu'on les reconnaît.

#nanowrimo_france

Salon principal, où ont lieu les animations (Words War) et discussions autour du NaNoWriMo

#nanowrimo_france_papotage

Pour parler de tout autre chose.

#nanowrimo_france_english

Pour les anglophones.

Pour rejoindre un salon manuellement, la commande est la suivante :

`/join #nanowrimo_france`

Charset (character setting) :

UTF-8

L'encodage de certains caractères, en particulier les accents, est différent selon les régions du monde. L'encodage international est la norme UTF-8. Si vous n'êtes pas en UTF-8, vous risquez de ne pas voir les accents, ce qui peut être gênant.

Liste de commandes usuelles

Une commande IRC est un message précédé d'un signe / et qui est transformé en ordre donné au réseau. Selon vos droits d'utilisateur, vous aurez accès à plus ou moins de commandes.

/server ou **/serv** = se connecter à un serveur

Ex : `/serv irc.epiknet.org`
Tentative de connexion vers irc.epiknet.org (EpiKnet) au port 6667

/join ou **/j** = rejoindre un canal

Ex : `/j #pouet`
Machinchose [xxx@EpiKxxx.proxad.net] a rejoint le canal #pouet

/nick = changer de pseudonyme

Ex : `/nick Chosemachin`
Machinchose a changé de pseudo en Chosemachin

/away = se rendre indisponible. Vous pouvez ajouter un motif d'absence à la suite de votre commande, qui s'affichera si quelqu'un s'adresse à vous. Dans certains clients, le statut Away fait automatiquement changer le pseudo.

Ex : `/away Faut que j'atteigne mes 10k !`

/back = pour supprimer votre statut indisponible.

/leave ou **/part** = quitter un salon sans se déconnecter du serveur. Si vous êtes dans plusieurs salons, vous devrez préciser celui dont vous voulez partir. Vous pouvez ajouter un message optionnel d'au revoir.

Ex : `/leave #pouet À demain si j'ai fait mes 5k quotidiens !`
Machinchose a quitté #pouet (À demain si j'ai fait mes 5k quotidiens !)

/quit = se déconnecter du serveur.

/msg ou **/query pseudo** = Passer en conversation privée avec une personne. Fonctionne aussi par un double-clic sur le pseudo voulu.

/me = pour effectuer une action au lieu de « parler. »

Ex : `/me mange une pomme.`
Machinchose mange une pomme

/charset = change l'encodage des caractères. La norme sur le serveur EpiKnet est UTF-8.

Ex : `/charset UTF-8`

Commandes avancées (Nickserv)

Quelques commandes optionnelles pour wrimos se connectant de préférence avec un client IRC qui automatise les actions.

/nickserv ou **/ns** = Envoie une requête au bot du serveur en charge des nicks. Celui d'EpiKnet est Themis. Ces requêtes doivent être suivies d'un ordre. La forme raccourcie `/ns` est reconnue par EpiKnet.

REGISTER : Pour éviter toute usurpation d'identité, enregistrer son/ses pseudonymes prend quelques minutes .

Syntaxe : `/ns register mot_de_passe email`
Ex : `/ns register nano4ever nanonano@nano.org`

Souvenez-vous bien de votre mot de passe, vous devrez l'utiliser chaque fois pour vous identifier. Choisissez un mot de passe suffisamment long. La casse (capitale, minuscule) est sensible.

IDENTIFY : Quand son pseudonyme est enregistré et qu'on est déjà connecté, cette commande identifie en tant que propriétaire du pseudonyme. Pour plus de sûreté, tapez cette commande dans un canal vide.

Syntaxe : `/ns identify mot_de_passe`
Ex : `/ns identify nano4ever`

GROUP : permet de grouper plusieurs pseudo pour un même propriétaire. Cela peut vous éviter de vous identifier chaque fois que vous serez AFK ou en plein NDDLE, par exemple.

Syntaxe : `/ns group pseudo_identifié mot_de_passe`
Ex (Votre pseudo MachinChose est identifié. Vous participez à la NDDLE et devenez MachinChose_NDDLE et souhaitez grouper ce pseudo :
`/ns group MachinChose nano4ever`

SENDPASS : Récupérer son mot de passe oublié dans son mail

Syntaxe : `/ns sendpass pseudo`

DROP : Trop de nicks groupés ? Voici comment en libérer.

Syntaxe : `/ns drop pseudo_à_libérer`

Plus de commandes et d'infos sur [Hiersay](#).

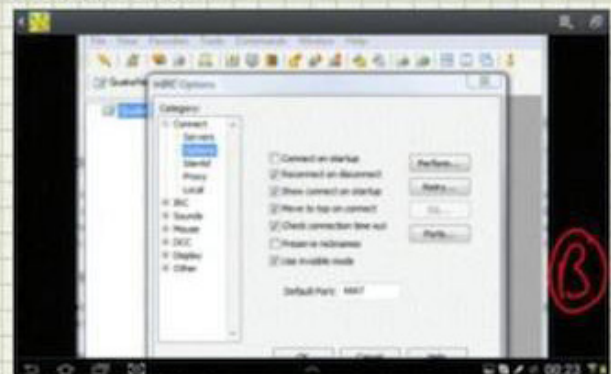
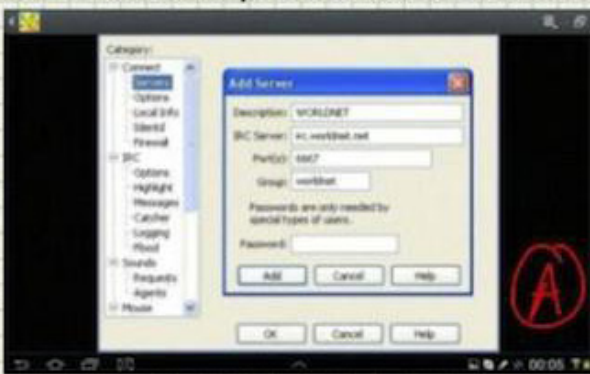
Se connecter avec Mibbit - Tutoriel



Choisissez EpiKnet (webirc) dans la liste déroulante

1. Choisissez votre pseudo
2. Entrez les canaux : #nanowrimo_france , #nanowrimo_france_papotage
3. Appuyez sur le bouton magique. (Connect)
4. Enjoy !

Se connecter avec Mirc - Tutoriel



Je pars du principe que mirc est déjà installé.

Il faut aller dans les options, et sur l'option Servers, aller sur "Add server", et compléter:

en Description, ce que vous voulez, c'est pour vous y retrouver .

IRC Server : irc.epiknet.org

Ports : 6667

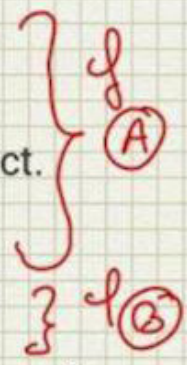
group : [on s'en fiche]

Il faut aussi compléter votre pseudo dans la partie connect.

Pas besoin de mettre votre adresse mail.

Il y a aussi un autre onglet intéressant :

Les options cochées sur le screenshot permettent de se reconnecter automatiquement.



Se connecter en cas de problème venant d'EpiKnet

En cas d'impossibilité d'accès au serveur EpiKnet, il est possible que cela vienne d'un problème de routage qui rend l'accès à l'adresse `irc.epiknet.org` impossible pour certains.

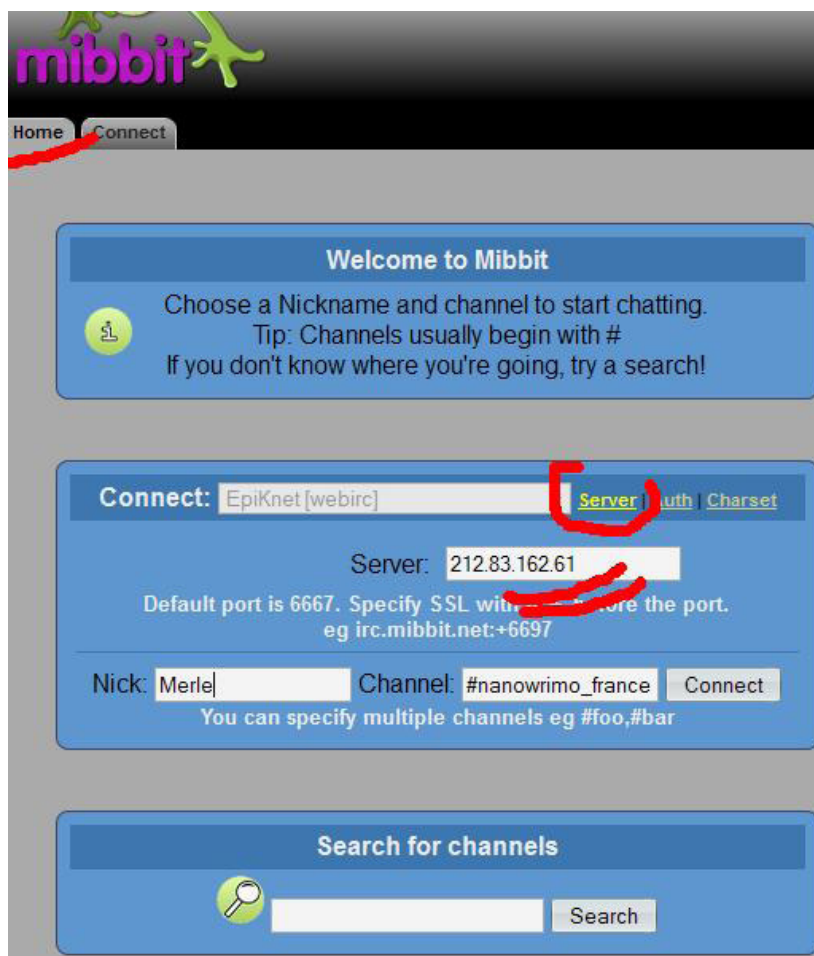
Néanmoins, une adresse de substitution permet de rejoindre son salon préféré : `218.83.162.61`. Dans la pratique, ça veut dire que vous devez entrer cette adresse à la place de `irc.epiknet.org`.

Si vous passez par Mibbit, cliquez sur Home en haut à gauche, puis au lieu de sélectionner le serveur EpiKnet, cliquez sur Server, entrez l'adresse chiffrée, le reste ne change pas.

Enfin, une autre façon de faire est, une fois votre client IRC ouvert, d'annuler l'éventuelle connexion automatique à `irc.epiknet.org` et de taper la commande

`/server 211.83.162.61` puis

`/j #nanowrimo_france` pour rejoindre votre salon.



Bonus : Commande OP

`/notice` = envoie une notice (message noté important qui HL le(s) destinataire(s)) à tous les utilisateurs d'un salon.

Syntaxe : `/notice #nomdusalon message`

Ex : `/notice #nanowrimo_france Fin de la session ! Rendez les copies !`

`[MachinChose sur #nanowrimo_france] Fin de la session ! Rendez les copies !`